



**T.C. ANKARA ÜNİVERSİTESİ
NÜKLEER BİLİMLER ENSTİTÜSÜ**

**ACİL DURUM PLANI
(Revize-02)**

MART 2024

İşyerinin Unvanı, Adresi:	T.C. ANKARA ÜNİVERSİTESİ NÜKLEER BİLİMLER ENSTİTÜSÜ Ankara Üniversitesi Beşevler 10. Yıl Yerleşkesi Nükleer Bilimler Enstitüsü 06100 Beşevler / ANKARA
Hazırlayanların Adı, Soyadı ve Unvanı:	Prof. Dr. Haluk YÜCEL – Enstitü Müdürü – İşveren Vekili Ergün KARADOĞAN – Mühendis – İş Güvenliği Eğitimi Almış Personel Aylin SOYAĞIR – Doktor – İşyeri Hekimi Eğitimi Almış Personel Demet Halime ÇAKMAKCI – Enstitü Sekreteri – Bütün Birimleri Temsil Eden Çalışan Caner BABAYİĞİT – Hizmetli- İşyeri Çalışan Temsilcisi (Eğitim Bir-Sen) Burhan AYDEMİR – D. İşçi – İşyeri Çalışan Temsilcisi (Tez-Koop İş Sen) Dr. Hatice YILMAZ ALAN – Öğretim Görevlisi – Destek Elemanı
Hazırlandığı Tarih Ve Geçerlilik Tarihi:	22/03/2024 – 22/03/2028 NOT: İşyerinde, belirlenmiş olan acil durumları etkileyebilecek veya yeni acil durumların ortaya çıkmasına neden olacak değişikliklerin meydana gelmesi halinde etkinin büyüklüğüne göre acil durum planı tamamen veya kısmen yenilenir.
Belirlenen Acil Durumlar:	İşyerinde aşağıdaki acil durumlar tespit edilmiştir: <ul style="list-style-type: none">• Elektrik panolarının bazılarında kaçak akım rölesinin olmadığı görülmüştür.• Bazı elektrik panoları üzerinde bilgilendirici ve uyarıcı levha bulunmamaktadır.• Bazı laboratuvarlarda seygar kompresörler dayanıklı bölme içinde değildir.• Acil çıkış yönlendirme işaretlerinin bazılarının standart olmadığı görülmüştür.• Acil Durum Duyuru Panosunun bulunmadığı görülmüştür.• Acil durumlarda kullanılmak üzere şarjlı ya da pilli lambaların olmadığı görülmüştür.• Doğalgaz ana vanasının yerini gösteren plakanın olmadığı görülmüştür.• Kazan dairesinin ve basınçlı kapların işletme bakım talimatlarının asılı olmadığı görülmüştür.• Elektrik akımını kesecek ana devre kesicinin kazan dairesi dışında olmadığı görülmüştür.
Alınan Önleyici ve Sınırlayıcı Tedbirler:	<ul style="list-style-type: none">• Kaçak akım rölesi olmayan elektrik panolarında ana elektrik hattına uygun özellikte kaçak akım rölesi bağlanmalıdır.• Topraklama tesisatının periyodik test ve kontrolleri yılda bir kez yetkili kişi ve kurumlara yaptırılmalıdır. (Elektrik Mühendisleri Odası vb.)• Elektrik panoları üzerinde bilgilendirici ve uyarıcı levha bulunmalıdır.• Seygar kompresörlerin çalışanlardan uzakta dayanıklı bölme içinde bulunmalıdır.• Acil çıkış yönlendirme işaretleri ilgili yönetmelik ve standartlara uygun şekilde tamamlanmalıdır.• Şarjlı ya da pilli lambalar temin edilmeli ve Acil Durum Yerleşim Planında belirtilen noktalara monte edilmelidir.• Acil Durum Duyuru Panolarının temin edilerek, acil durumlarda aranacak kurumların telefon numaralarının, Acil Durum Yerleşim Planının panoya asılması sağlanmalıdır.• Doğalgaz ana vanasının yerini gösteren plaka kolayca görülebilecek bir yere asılmalıdır.• Kazan dairesinin ve basınçlı kapların işletme ve bakım talimatlarının hazırlanması ve yerlerine asılması gerekmektedir.• Ana devre kesici, ilave tesisat ile kazan dairesi dışına monte edilmelidir.

1. AMAÇ

Bu planın amacı; Ankara Üniversitesi Nükleer Bilimler Enstitüsü Müdürlüğünde oluşabilecek acil durum halleri ile bu acil durum hallerinde alınacak önlemleri ve uygulanması gereken kuralları

tanımlamak ve acil durumlarda çalışanların zarar görmesini, işyerlerinde çalışmanın kısmen veya tamamen durmasını ve çevrenin olumsuz yönde etkilenmesini önlemektir.

2. KAPSAM VE DAYANAK

Bu plan: İşyerinin tamamında veya bir kısmında meydana gelebilecek yangın, patlama, tehlikeli kimyasal maddelerden kaynaklanan yayılım, doğal afet gibi acil müdahale, mücadele, ilkyardım veya tahliye gerektiren olaylar ile diğer kazalar olarak tanımlanan acil durumları kapsamaktadır.

Acil Durum Planı 18.06.2013 Tarih 28681 sayılı Resmi Gazetede yayınlanan "İşyerlerinde Acil Durumlar Hakkında Yönetmelik" gereği tanzim edilmiş olup, Nükleer Bilimler Enstitüsü'nün tüm çalışanlarını ve alt işverenlerini kapsar.

3. TANIMLAR

Acil Durum: İşyerinin tamamında veya bir kısmında meydana gelebilecek yangın, patlama, tehlikeli kimyasal maddelerden kaynaklanan yayılım, doğal afet gibi acil müdahale, mücadele, ilkyardım ve tahliye gerektiren olayları,

Acil Durum Ekibi: Yangın, deprem ve benzeri afetlerde işyerinde bulunanların tahliyesini sağlayan, olaya ilk müdahaleyi yapan, arama-kurtarma ve söndürme işlerine katılan ve gerektiğinde ilk yardım uygulayan ekipleri,

Acil Durum Ekip Lideri: Acil durum ekiplerine liderlik ederek koordinasyonu sağlayan kişi,

Acil Durum Planı: Acil durumlarda yapılacak iş ve işlemler dahil bilgilerin ve uygulamaya yönelik eylemlerin yer aldığı planı,

Güvenli Yer: Acil durumların olumsuz sonuçlarından çalışanların etkilenmeyeceği mesafede veya korunakta belirlenmiş yeri, (toplanma alanı) ifade eder.

4. ACİL DURUM ORGANİZASYONU

Yukarıda tariflenen acil durumlardan herhangi birinin ya da birkaçının bir arada oluşması durumunda, olayın tipine büyüklüğüne, mesai saatleri içinde olup olmadığına göre, Acil Durum Ekipleri tarafından olaya müdahale edilir.

Acil durumun tipine ve büyüklüğüne göre, ekiplerin yetersiz kalacağına karar verilmesi halinde Kriz Masası oluşturulur. Kriz Masası toplantı yeri, Enstitü Müdürünün odasıdır. Buranın hasar görmüş olması halinde ise Yönetim Kurulu Toplantı Odasıdır. Kriz Masası Yönetim Kadrosu EK-I'de belirtilen yöneticilerden oluşur.

EK-I'deki listede belirtilen yöneticiler, acil durum sürecinin işleyişini kontrol ve koordine ederler.

5. İŞVEREN VE ÇALIŞANLARIN GENEL YÜKÜMLÜLÜĞÜ

İşverenin Genel Yükümlülükleri:

a) Çalışma ortamı, kullanılan maddeler, iş ekipmanı ile çevre şartlarını dikkate alarak meydana gelebilecek ve çalışan ile çalışma çevresini etkileyecek acil durumları önceden değerlendirerek muhtemel acil durumları belirler.

b) Acil durumların olumsuz etkilerini önleyici ve sınırlandırıcı tedbirleri alır.

c) Acil durumların olumsuz etkilerinden korunmak üzere gerekli ölçüm ve değerlendirmeleri yapar.

ç) Acil durum planlarını hazırlar ve tatbikatların yapılmasını sağlar.

d) Acil durumlarla mücadele için işyerinin büyüklüğü ve taşıdığı özel tehlikeler, yapılan işin niteliği, çalışan sayısı ile işyerinde bulunan diğer kişileri dikkate alarak; önleme, koruma, tahliye, yangınla

mücadele, ilk yardım ve benzeri konularda uygun donanıma sahip ve bu konularda eğitilmiş yeterli sayıda çalışana görevlendirir ve her zaman hazır bulunmalarını sağlar.

e) Özellikle ilk yardım, acil tıbbi müdahale, kurtarma ve yangınla mücadele konularında, işyeri dışındaki kuruluşlarla irtibatı sağlayacak gerekli düzenlemeleri yapar.

f) Acil durumlarda enerji kaynaklarının ve tehlike yaratabilecek sistemlerin olumsuz durumlar yaratmayacak ve koruyucu sistemleri etkilemeyecek şekilde devre dışı bırakılması ile ilgili gerekli düzenlemeleri yapar.

g) Alt işveren ve geçici iş ilişkisi kurulan işverenin çalışanları ile müşteri ve ziyaretçi gibi işyerinde bulunan diğer kişileri acil durumlar konusunda bilgilendirir.

İŞVEREN bu planın uygulanmasından sorumludur. Acil durumlara ilgili özel görevlendirilen çalışanların sorumlulukları işverenlerin konuya ilişkin yükümlülüğünü ortadan kaldırmaz.

Çalışanların yükümlülük ve sorumlulukları:

a) Acil durum planında belirtilen hususlar dâhilinde alınan önleyici ve sınırlayıcı tedbirlere uymak.

b) İşyerindeki makine, cihaz, araç, gereç, tesis ve binalarda kendileri ve diğer kişilerin sağlık ve güvenliğini tehlikeye düşürecek acil durum ile karşılaştıklarında; hemen en yakın amirine, acil duruma ilgili görevlendirilen sorumluya veya çalışan temsilcisine haber vermek.

c) Acil durumun giderilmesi için, işveren ile işyeri dışındaki ilgili kuruluşlardan olay yerine intikal eden ekiplerin talimatlarına uymak.

ç) Acil durumlar sırasında kendisinin ve çalışma arkadaşlarının hayatını tehlikeye düşürmeyecek şekilde davranmak.

İşveren, çalışanların kendileri veya diğer kişilerin güvenliği için ciddi ve yakın bir tehlike ile karşılaştıkları ve amirine hemen haber veremedikleri durumlarda; istenmeyen sonuçların önlenmesi için, bilgileri ve mevcut teknik donanımları çerçevesinde müdahale edebilmelerine imkân sağlar. Böyle bir durumda çalışanlar, ihmal veya dikkatsiz davranışları olmadıkça yaptıkları müdahaleden dolayı sorumlu tutulamaz.

6. ACİL DURUMLAR ve ÖNLEYİCİ-SINIRLAYICI TEDBİRLER

İşyerinde meydana gelebilecek acil durumlar, yapılan risk değerlendirilmesi sonuçları da göz önüne alınarak belirlenmiştir. Belirlenen acil durumlar ve acil durumların oluşturabileceği zararları önlemek ve daha büyük etkilerini sınırlandırmak üzere alınabilecek önleyici-sınırlayıcı tedbirler açıklanmıştır.

5.1. Yangın

Yangına karşı işyerinin içerisinde gerekli koruma tedbirlerinin alınmasından, yangın malzemesi ve yangın cihazlarının faal halde bulundurulmasından, yangın ekiplerinin teşkil edilip görevlilerin tespitinden ve yangın vukuunda ekiplerin göreve sevk edilmesinden, **itfaiye gelinceye kadar bu planı uygulamaktan işveren ve görev verdiği kişiler sorumludurlar.**

İşletmedeki her personel bir yangına sebebiyet vermemek için tedbirli olmaya ve bu plan ve talimatlara belirtilen hususlara aynen uymaya mecburdurlar.

A- Genel tedbirler

1-Her tür acil durumlar için personelin işletmeyi ve binayı güvenli bir şekilde terk edebilecekleri acil durum çıkışları bulunacak ve işaretlenecektir.

2-Birimlerde madeni kâğıt sepeti bulundurulacak, burada toplanan kâğıtların hurda olarak fazla miktarda depolanması sakıncalı olup, uygun yollarla ve belirli aralıklarla buradan uzaklaştırılacaktır.

3-Acil durum ekiplerinin konut adresleri ve telefon numaralarını gösterir liste her an görülebilecek yerde asılı olacak, herhangi bir yangın vukuunda kendisine haber verilen personel derhal binaya gelerek kendisine verilen emirleri yerine getirecektir.

4-Yangında ilk önce kurtarılacak kıymetli evrakların bulunduğu dolaplara, kasalara **“YANGINDA İLK ÖNCE KURTARILACAKTIR”** etiketi konulacaktır. Bu dolap ve kasaların yangın vukuunda kurtarılmasına öncelik verilecektir.

5- Arşivlere ve depolara ancak görevli memurunun nezaretinde girilebilecektir. Buralarda yanıcı madde bulundurmamak yasaktır.

6- Yangına müdahaleyi kolaylaştırmak bakımından bina önlerine ve civarına itfaiye araçlarının rahatlıkla yanaşması için park yasağı levhaları konulmalı ve bu yasak titizlikle takip edilmelidir.

7- Yangın çıkması halinde olaya müdahale eden personel mahalli itfaiye teşkilatı amirinin olay yerine gelmesinden itibaren onun emrine girecekler, kendisine her konuda yardımcı olacaklardır. Personel, itfaiye ekiplerinin görevinin yerine getirmede, güçleştirici davranışlarda bulunmayacaklardır.

8- Birimlerde ve katlarda bulunan seyyar yangın söndürme cihaz ve tesisatını bozmak, kırmak, karıştırmak, sökmek veya bunları kullanılmayacak hale getirmek, bozuk bir halde tutmak, her ne surette olursa olsun yangın musluklarının önünü kapatmak, itfaiyenin geçişini güçleştirecek şekilde araç park etmek bina önüne ip çekmek, tente asmak, sergi kurmak vb. hareketler yapmak yasaktır.

9- Yangın söndürme cihazlarının kontrolleri periyodik olarak yaptırılarak üzerindeki etiketlere işlenecektir. Bu cihazlar amacı dışında kullanılmayacaktır.

B- Elektrik tesisatına ait tedbirler

Elektrik tesisatında, elektrikli mutfak ve ofis cihazlarında, sistem odasında oluşabilecek aşırı ısınma ve kısa devre sonucu cihaz ve ortamdaki diğer materyaller tutuşabilir.

Bu durumun engellenmesi amacıyla;

- Varsa paratoner yılda bir defa, elektrik topraklama tesisatı, yer değiştiren elemanlarda altı ayda bir, diğer bölümlerde yılda bir defa yetkili teknik eleman tarafından kontrol edilecek, kontrol sonucu hazırlanan tutanak (rapor) dosyasında muhafaza edilecektir.
- Elektrik panolarında sigortaların nerelere ait olduğu belirtilecektir.
- Depo, mutfak, tuvalet ve ofislerde kullanılan elektrikli cihazlar düzenli olarak kontrol edilmeli, deformasyona uğrayan elektrik kabloları kullanılmamalı, yenisi ile değiştirilmesi sağlanmalıdır.
- Cihazlarda aşırı ısınma, uzatma kablolarında deformasyon, prizlerin yerinden çıkması gibi durumlarda derhal önlem alınmalı, aşırı ısınan cihazın çevresinden yanıcı malzemeler uzaklaştırılmalı, emniyetli ve mümkünse cihazın elektrik bağlantısı kesilmelidir.
- Yerinden çıkan sabit prize müdahale edilmemeli, amirine bilgi verilerek teknik yardım alınması sağlanmalı, teknik müdahale yapılmaya kadar başka çalışanlarca kullanılmamasını sağlayacak önlemler alınmalıdır.

C- Bina bölümlerine ait tedbirler

Kaçış yolları, kaçış merdivenleri, acil çıkış zorunluluğu, kaçış yolu kapıları gibi hususlarda Binanın Yangından Korunması Hakkında Yönetmeliğin ilgili hükümlerine titizlikle uyulacaktır.

Kompresörler (yılda bir defa), basınçlı kaplar (yılda bir defa), buhar ve sıcak su kazanları (yılda bir defa), hidroforlar (yılda bir defa) periyodik olarak kontrol edilecektir.

Acil çıkış kapıları ve kaçış yolları

Acil çıkış kapıları dışarıya doğru açılmalı ve raylı olmamalı, hemen ve kolay açılabilir özellikte olmalıdır. Güvenlik ve Sağlık İşaretleri Yönetmeliğine uygun olarak işaretlenecek, çıkış yolunda engel bulunmayacak ve yeterli derecede aydınlatılacaktır. Çalışanların, işyerinin herhangi bir kısmında, ateşe ve dumana karşı korunmuş bir merdiven boşluğuna veya çıkış kapısına ulaşabilecek uzaklık 30 metreden fazla olmayacak.

Laboratuvar ve Kimyasal depolarına ait tedbirler

Kullanılmayan cihazlar fişte bırakılmayacaktır. Yüksek derecede alev alıcı maddeler, üzerinde açık bir şekilde "**YÜKSEK DERECEDE ALEV ALICI. PARLAMA NOKTASI 32 DERECEİNİN ALTINDADIR**" yazan çelik dolaplarda saklanacaktır. Fırınlara, buzdolapları, karıştırıcılar, fanlar ve ısıtıcılar alev almayan malzemeden olacaktır.

Uçucu sıvıların ısıtılmasında buhar banyoları kullanılacaktır. Ayrıca ısıya dayanıklı aletler kullanılacak, alev geçirmeyen ayakkabılar giyilecek ve statik elektriğe karşı önlemler alınacaktır. Tüm bunların yanında:

─ Yangın söndürme cihazları kolayca ulaşılabilir olmalı ve yerleri herkesçe bilinmelidir. Bütün çalışanlar bu cihazların kullanılmasını öğrenmeli, ayrıca yangının yayılmasının engellenmesi ve mümkünse küçük yangınların söndürülmesi konusunda eğitilmiş olmalıdır. Yangın çıkışları, açıkça gösterilmelidir.

─ Alev alıcı sıvı atıklar dikkatle uzaklaştırılmalıdır. Bütün kıvılcım kaynaklarını kapattıktan sonra az miktardaki atıklar, alev almayan bir sıvı ve suyla emülsiyon haline getirilmelidir. Sonra akan suda iyice seyreltilmelidir.

─ Maddenin döküldüğü yerler tamamen yıkanmalı ve onu toplamak için bir bez parçası kullanıldıysa, bez tamamen yıkanmalı ya da kontrollü koşullarda yakılmalıdır. Birçok yangın, organik peroksitlerle kirlenen bez parçalarının, kağıt ve benzer atıkların atıldığı atık kutularına atılmasından çıkmaktadır.

D- Söndürme cihazları

Taşınabilir söndürme cihazlarının tipi ve sayısı, mekânlarda var olan durum ve risklere göre belirlenir. Buna göre;

1) İç mekânlara uygun tipte ve sayıda yangın söndürme cihazı, ayrıca depolarda ve benzeri yerlerde gerekli görülen kısımlarında tekerlekli yangın söndürme cihazı bulundurulması gerekir.

2) Taşınabilir söndürme cihazları için, söndürücünün duvara bağlantı asma halkası duvardan kolaylıkla alınabilecek ve zeminden asma halkasına olan uzaklığı yaklaşık 90 cm'yi aşmayacak şekilde montaj yapılır.

3) Arabalı yangın söndürücülerin TS EN 1866 ve diğer taşınabilir yangın söndürme cihazlarının TS 862- EN 3 kalite belgesi olması şarttır.

4) Yangın söndürücülerin periyodik kontrolü ve bakımı TS 11602-2 standardına göre yapılır. Söndürücülerin bakımını yapan üreticinin veya servis firmalarının Bilim Sanayi ve Teknoloji Bakanlığının dolmuş ve servis yeterlilik belgesine sahip olması gerekir. Servis veren firmalar, istenildiğinde müşterilerine belgelerini göstermekle yükümlüdürler.

5) Söndürme cihazlarının standartlarda belirtilen hususlar doğrultusunda yılda bir kez yerinde genel kontrolleri yapılır ve dördüncü yılın sonunda içindeki söndürme maddeleri yenilenerek hidrostatik testleri yapılır. Cihazlar dolmuş için alındığında, söndürme cihazlarının buldukları yerleri tehlike altında bırakmamak için, servisi yapan firmalar, bakıma aldıkları yangın söndürme cihazlarının yerine, aldıkları söndürücü cihazın özelliğinde ve aynı sayıda kullanıma hazır yangın söndürme cihazlarını geçici olarak bırakmak zorundadır.

5.2. İlk yardım ve tahliye gerektirecek olaylar;

A. Çalışan ya da misafirlerin takılma, kayma sonucu düşmeleri

İşyerleri daima tertip ve düzenli tutulmalıdır. Yürüyüş yolları üzerinde malzeme, uzatma kablosu vb. materyal bulundurulmamalıdır. Elektrikli cihaz kabloları takılma riskine karşı dikkat edilerek tespit edilmelidir.

Temizlik yapılan alanda uyarı işaretlemesi yapılmalıdır.

Yaralı ya da yaralılar var ise ilkyardım eğitimi olan personel tarafından ilkyardım uygulanmalıdır, ilkyardım eğitimi olan yoksa müdahale edilmemeli, varsa amirine bilgi verilmelidir. Gerekli durumlarda Acil Sağlık Hizmetlerine (112) haber verilmelidir.

5.3. Doğal afetlerin meydana gelmesi halinde oluşabilecek tehlikeler;

A. Deprem nedeniyle kaçış yollarının kapanması, cam yüzeylerin kırılması ve çatlaması,

Malzeme devrilmesi ve yürüyüş yolları üzerine malzeme bırakılması, asma tavan çökmesi nedeniyle acil kaçış yolları kapanabilir. Cam yüzeyler kaçış yolları üzerine kırılabilir, çatlayabilir. Çalışanlar bu durumlardan kaynaklanabilecek tehlikeler nedeniyle yaralanabilir, zarar görebilir.

Deprem Öncesi:

Yürüyüş yolları üzerinde malzeme olup olmadığı periyodik olarak kontrol edilmelidir.

Asma tavan, dolap, raf, fotokopi makinesi vb. ekipmanların sabitlenmiş olduğu, sarkma, deformasyon vb durumların olup olmadığı düzenli kontrol edilmeli ve gerek görülen ekipmanın sabitlenmesi ve bakımı yapılmalıdır.

Cam yüzeylerde çatlak olup olmadığı kontrol edilmeli, kırılarak zarar verme riskine karşı önlem alınmalıdır.

Deprem Anında:

Tüm çalışanlar sarsıntı anında o an buldukları alanda en güvenli bölgeye geçerek sarsıntının geçmesini beklemelidir.

Zemin kat ve çıkışa yakın değilse işyerini terk etmeye çalışmamalı ve asla merdiven veya asansöre koşmamalıdır.

Deprem Sonrası:

Sarsıntı sona erdiğinde panik yapılmadan ve tüm çalışanlar toplanma alanında toplanmalıdır.

Toplanma alanında yapılan sayım sonrasında mahsur kalan çalışanlar varsa, kurtarma çalışmalarına başlanmalıdır.

B. Rüzgar ve fırtınadan dolayı uçan malzemelerin bina dış cephe camlarına çarpması

Rüzgar ve fırtınadan dolayı uçan malzemeler bina dış cephesine çarparak zarar verebilir, kırabilir ve çalışanların üzerine sıçrayan cam parçaları yaralanmalara sebep olabilir.

Bina dış cephesine bakan ofislerde görevli çalışanlar iç ve kapalı bölgelere çekilmelidir.

C. Bina girişinde buz oluşumu nedeniyle çarpma ve düşmeler

Soğuk hava veya kar yağışı nedeni ile meydana gelen buzlanmalardan ötürü araçların ve personelin kayması, düşmesi ve çarpması bir risk oluşturmaktadır. Kaymalar, düşmeler ve çarpmaların önlenmesi için bina yönetimi ile görüşülerek; araç ve yaya yollarının temizlenerek tuzlanması ve giriş kapılarına kayıp düşmeleri önlemek için kaymaz paspas konulması sağlanmalıdır.

7. UYGULAMA

7.1. Acil Durum Ekipleri

İşveren; işyerlerinde tehlike sınıflarını tespit eden Tebliğde belirlenmiş olan çok tehlikeli sınıfta yer alan işyerlerinde 30 çalışana, tehlikeli sınıfta yer alan işyerlerinde 40 çalışana ve az tehlikeli sınıfta yer alan işyerlerinde 50 çalışana kadar;

- Arama, kurtarma ve tahliye,
- Yangınla mücadele,

konularının her biri için uygun donanıma sahip ve özel eğitilmiş en az birer çalışana destek elemanı olarak görevlendirir. İşyerinde bunları aşan sayılarda çalışanın bulunması halinde, tehlike sınıfına göre her 30, 40 ve 50'ye kadar çalışan için birer destek elemanı daha görevlendirir.

10'dan az çalışana olan ve az tehlikeli sınıfta yer alan işyerlerinde yukarıda belirtilen yükümlülüğü yerine getirmek üzere bir kişi görevlendirilmesi yeterlidir.

İşveren, **ilkyardım** konusunda 29/7/2015 tarihli ve 29429 sayılı Resmî Gazete'de yayımlanan İlkyardım Yönetmeliği esaslarına göre ilkyardımcı görevlendirir.

İlkyardım yönetmeliğinin 19. maddesine göre, İş sağlığı ve güvenliği kapsamında; az tehlikeli işyerlerinde her 20 çalışan için 1 ilkyardımcı, tehlikeli işyerlerinde her 15 çalışana kadar 1 ilkyardımcı, çok tehlikeli işyerlerinde ise her 10 çalışana kadar 1 ilkyardımcı bulundurması zorunludur.

Ekiplerin Kuruluşu:

İşyerimizde, aşağıdaki ekipler oluşturulmuş olup, ekiplerin görevleri ve görevlilerin isimleri EK-II'de yer almaktadır.

- Yangınla mücadele ekibi,
- Arama, kurtarma ve tahliye ekibi,
- İlk yardım ekibi.

Her konu için birden fazla çalışanın görevlendirilmesi gereken işyerlerinde bu çalışanlar konularına göre ekipler halinde koordineli olarak görev yapar.

İşveren tarafından acil durumlarda, ekipler arası haberleşmeyi, iç düzenlemeyi ve gerekli koordinasyonu sağlamak üzere çalışanları arasından bir sorumlu görevlendirilir. Bu sorumlu **Acil Durum Ekip Lideri** olup tüm ekiplerin lideridir.

Her ekipte bir ekip başı bulunur. Ekip başı, aynı zamanda iç düzenlemeyi uygulamakla görevli Acil Durum Ekip Lideri'nin yardımcısıdır.

Acil durum ekiplerinin birbirleriyle işbirliği yapmaları ve karşılıklı yardımlaşmada bulunmaları esastır.

Acil durum ekipleri donanım ihtiyaçlarını Acil Durum Ekip Liderine bildirerek temin edilmesini sağlar.

Acil durum ekiplerindeki görevlendirmeler personelin eğitimine, yeterliliğine, tecrübesine ve varsa yasalardaki zorunluluklara göre belirlenir ve gerekirse gerekli eğitimlerin alınması sağlanır.

7.2. Acil Durum Ekiplerinin Görevleri

Acil durumlarda alınacak tedbirler değişiklik göstermesine rağmen temel prensipler;

- En kısa sürede olay boyutunun ve hasarın doğru olarak tespiti,
- Can Kaybını önleyici, malzeme kaybını ise en aza indirici şekilde en doğru müdahalenin en kısa sürede yapılması,
- Hizmetin aksamasına neden olacak engelleri ortadan kaldırarak, tedbirlerin kısa sürede alınmasıdır.

Bu kapsamda, acil durum ekipleri kendi imkanları ile en kısa sürede işyerine ulaşır. **Acil Durum Ekiplerinin toplanma yeri Enstitünün ön bahçede yer alan otoparktır.**

Acil Durum Ekip Lideri

- Acil durumlarda diğer acil durum ekiplerine ve ilgili kurumlara haber vermek ve koordinasyonu sağlamak ile görevlidir.
- Acil bir durumun bildirilmesi gereken ilk kişidir.
- Haberleşme ağını en uygun şekilde kullanarak olayın baştan sona kontrolünü sağlar.
- Olay yerine dışarıdan gelen ekiplerin rahat çalışabilmesi için gerekli ortamı sağlar.
- Olay sonrası Acil Durum Tutanağının hazırlanması ve gerekli yasal bildirimlerin yapılması ile yükümlüdür.

Yangınla Mücadele Ekibi

- İşyerinde çıkacak yangına derhal müdahale ederek yangının genişlemesine mani olmak ve söndürmek ile görevlidir.
- Dışarıdan müdahale ekipleri gelinceye kadar olayın kontrol altında tutulmasını sağlar.
- Dışarıdan gelen müdahale ekiplerinin çalışmalarına destek verir.
- Yangın dolapları ve yangın söndürme cihazlarının kullanım talimatları hakkında tam bilgi sahibi olmakla ve kullanıma hazır bulundurmakla yükümlüdür.
- İtfaiye aracının geçebileceği şekilde güvenlik koridorlarının oluşumu ve takibini yapar.
- Öncelikle sorumlu olduğu bölgede yangın çıkmaması için gerekli tedbirleri sürekli olarak almak ve takibini yapmak.
- Yangın araçları olay yerine geldiğinde, itfaiyenin emrine girer ve onun vereceği direktifleri yerine getirir.

Arama Kurtarma ve Tahliye Ekibi

- Acil durumlarda can ve mal kurtarma işlerini yapmak ile görevlidir.
- Olay sırasında işyerinde ve binada bulunanların toplanma alanına güvenli bir şekilde tahliyesini sağlar. Toplanma alanında personelin güvenliğini sağlar.
- Kendi can güvenliğini tehlikeye atmamak şartı ile belirlenen malzeme/doküman vb. eşyaların kurtarılması ile yükümlüdür.
- Acil duruma müdahale için gerekli hazırlık ve istihbaratı sağlar (Güvenliği tehdit edebilecek elektrik, gaz, yakıt ve benzeri unsurların saf dışı bırakılmasını sağlamak).
- Yangın merdivenlerinin giriş ve çıkış yollarının açık kalmasını sağlar.
- Acil durum müdahale ekibi hariç olay yerine girişi önler,
- Kurtarılan malzeme/doküman vb. korumak, acil durum nedeniyle ortaya çıkması muhtemel panik ve kargaşayı önlemek ile görevlidir.

- Tahliye sonrası, işyeri dâhilinde kalmış olabilecek çalışanların belirlenmesi için sayım da dâhil olmak üzere gerekli kontrolleri yaparak, güvenliği sağlar.

İlk Yardım Ekibi

- Acil durum sebebiyle yaralanan veya hastalanan kişilere ilk yardım yapmak ile görevlidir.
- Acil durum alarmının verilmesi ile birlikte ilk yardım malzemelerini alarak toplanma alanına gider ve ilk yardıma hazır olarak bekler.
- Acil durumlarda yaralanan ve hastalanan kişilerin olması durumunda sağlık ekiplerine haber verir.
- Acil durum sebebiyle yaralanan veya hastalanan kişilere, dışarıdan müdahale ekipleri gelinceye kadar kurtarılması ya da durumun daha kötüye gitmesini önleyebilmek amacıyla olay yerinde ilk yardım müdahalesi yapar.

7.3. Acil Durum Yerleşim Planı

Aşağıdaki unsurları içeren işyerini veya işyerinin bölümlerini gösteren **Acil Durum Yerleşim Planı** kroki olarak hazırlanır.

- 1) Yangın söndürme amaçlı kullanılacaklar da dâhil olmak üzere acil durum ekipmanlarının bulunduğu yerler.
- 2) İlk yardım malzemelerinin bulunduğu yerler.
- 3) Kaçış yolları, toplanma yerleri ve bulunması halinde uyarı sistemlerinin de yer aldığı tahliye planı.
- 4) Görevlendirilen çalışanların ve varsa yedeklerinin adı, soyadı, unvanı, sorumluluk alanı ve iletişim bilgileri.
- 5) İlk yardım, acil tıbbi müdahale, kurtarma ve yangınla mücadele konularında işyeri dışındaki kuruluşların irtibat numaraları.

Hazırlanan **Acil Durum Yerleşim Planı** bina içinde kolayca görülebilecek yerlerde asılı olarak bulundurulur. Bu bilgilerin güncelliğinden **Acil Durum Ekip Lideri** sorumludur.

7.4. Acil Durum Tatbikatları

- 1) Hazırlanan acil durum planının uygulama adımlarının düzenli olarak takip edilebilmesi ve uygulanabilirliğinden emin olmak için işyerlerinde yılda en az bir defa olmak üzere tatbikat yapılır, denetlenir ve gözden geçirilerek gerekli düzeltici ve önleyici faaliyetler yapılır. Gerçekleştirilen tatbikatın tarihi, görülen eksiklikler ve bu eksiklikler doğrultusunda yapılacak düzenlemeleri içeren tatbikat raporu hazırlanır.
- 2) Gerçekleştirilen tatbikat neticesinde varsa aksayan yönler ve kazanılan deneyimlere göre acil durum planları gözden geçirilerek gerekli düzeltmeler yapılır.
- 3) ***Birden fazla işyerinin bulunduğu iş merkezleri, iş hanlarındaki işyerlerinde tatbikatlar yönetimin koordinasyonu ile yürütülür.***

Tatbikat sonuçları **Acil Durum Tatbikat Formu** ile kayıt altına alınır. Bu formda belirtilen eksiklerin giderilmesi için gerekli çalışmalar yapılır.

7.5. Acil Durumun Fark Edilmesi

Yangını ilk gören şahıs, mevcut haber verme sistemini (çan, zil, telsiz, telefon vb.) harekete geçirmekle beraber önce telefonla (112) belediye itfaiyesini haberdar edecektir. Yangın haberini alan, her ekip kendi görevini yapacaktır.

Olayı fark eden personel, panolardaki Acil Durum Ekipleri Listesinde belirtilen Acil Durum Ekip Liderini arayarak, kısaca olayın tanımını yapar ve olayın yerini bildirir. Acil Durum Ekip Liderine ulaşamaması durumunda ise diğer ekip başlarına haber verilir.

7.6. Acil Durum Ekiplerinin Harekete Geçmesi

Haberleşme Ekibi aşağıdaki tabloda belirtilen tepki seviyelerine göre diğer acil durum ekiplerini harekete geçirir, acil durum alarmını devreye sokar, tahliyeyi sağlar ve dışarıdan müdahale ekiplerini çağırır.

TEPKİ SEVİYESİ	TEPKİLER
Seviye 1: Kontrol Altındaki Olay	Acil durum ekipleri harekete geçirilecek. Alarm çalınmayacak ve kısmi tahliye sağlanacak.
Seviye 2: Sınırlı Olay:	Acil durum ekipleri harekete geçirilecek. Alarm çalınacak ve kısmi veya toplu tahliye sağlanacak. Kontrol sağlanamazsa dışarıdan müdahale ekipleri çağırılacak.
Seviye 3: Şiddetli Olay	Dışarıdan müdahale ekipleri çağırılacak. Alarm çalınacak ve toplu tahliye sağlanacak. Acil durum ekipleri hazır bekletilebilecek.

7.7. Dışarıdan Müdahale Ekiplerinin Çağırılması

Aşağıda belirtilen ve dışarıdan destek için aranacak telefonlar Acil Durum Ekipleri Listesi ile işyeri içinde kolayca görülebilecek yerlerde asılı olarak bulundurulur.

ACİL TELEFONLAR

İTFAİYE	112
ACİL SERVİS (AMBULANS)	112
POLİS İMDAT	112
JANDARMA İMDAT	112
ALO TRAFİK	112
SU ARIZA	185
ELEKTRİK ARIZA	186
DOĞALGAZ ARIZA	187

7.8. Müdahale

ACİL DURUM	YAPILACAK FAALİYET	SORUMLU
YANGIN	1. Telaşlanmayınız ve yangını sorumlu kişilere haber veriniz.	Tüm Personel
	2. Paniği engelleyiniz ve tüm personeli toplanma alanına toplayınız.	Arama, Kurtarma ve Tahliye Ekibi
	3. Gaz vanalarını, elektrik şalterlerini, kapı ve pencereleri kapatınız.	Yangınla Mücadele Ekibi
	4. Kendinizi ve başkalarını tehlikeye atmadan yanıcı maddeleri uzaklaştırınız.	Yangınla Mücadele Ekibi
	5. Eğer yangın kendi imkânlarınızla söndürülemeyecek kadar büyük ise; itfaiyeye (112) haber veriniz.	Yangınla Mücadele Ekibi
	6. İtfaiye gelinceye kadar yangın dolapları ve yangın söndürme cihazlarını kullanarak olarak yangını kontrol altında tutmaya ve yangının başka yerlere sıçramasını önlemeye çalışınız.	Yangınla Mücadele Ekibi
	7. Görevlilerden başka kişilerin olay yerine girmesine engel olunuz. İtfaiye yetkililerinin tavsiyelerine uyararak onlara yardımcı olunuz.	Yangınla Mücadele Ekibi
	8. Önce canlıları ve daha sonra kıymetli malzeme ve dokümanları kurtarınız. Malzemeleri yöneticilerin vereceği talimata ve öncelik sırasına göre yangın yerinden tahliye sahasına kadar taşıyınız.	Arama, Kurtarma ve Tahliye Ekibi
	9. Yaralılara ilk yardım müdahalesini yapınız ve acil servise (112) haber veriniz.	İlk Yardım Ekibi

ACİL DURUM	YAPILACAK FAALİYET	SORUMLU
DEPREM	1. Telaşlanmayınız ve depremi sorumlu kişilere haber veriniz.	Tüm Personel
	2. Sarsıntı halinde eğer binayı terk edemiyorsanız, o an bulunduğunuz alanda en güvenli bölgeye geçerek sarsıntının geçmesini bekleyiniz.	Tüm Personel
	3. Zemin kat ve çıkışa yakın değilseniz sakın işyerini terk etmeye çalışmayınız ve asla merdivenlere koşmayınız.	Tüm Personel

	4. Sarsıntı sona erdiğinde paniği engelleyiniz ve tüm personeli toplanma alanına toplayınız.	Arama, Kurtarma ve Tahliye Ekibi
	5. Olay anında toplanma alanında oluşabilecek dış tehlikelere karşı (hırsızlık, yağmalama vb.) önlem alınız.	Arama, Kurtarma ve Tahliye Ekibi
	6. Oluşan veya oluşabilecek patlama, parlama veya alevlenme gibi durumlar için önlem alınız.	Yangınla Mücadele Ekibi
	7. Gaz vanalarını ve elektrik şalterlerini kapatınız.	Yangınla Mücadele Ekibi
	8. Önce canlıları daha sonra kıymetli malzeme/dokümanları kurtarınız.	Arama, Kurtarma ve Tahliye Ekibi
	9. Yaralılara ilk yardım müdahalesini yapınız ve acil servise (112) haber veriniz.	İlk Yardım Ekibi

ACİL DURUM	YAPILACAK FAALİYET	SORUMLU
SEL VE SU BASKINI	1. Telaşlanmayınız ve sel veya su baskınına sorumlu kişilere haber veriniz.	Tüm Personel
	2. Paniği engelleyiniz ve olayın olduğu bölümdeki tüm personeli toplanma alanına toplayınız.	Arama, Kurtarma ve Tahliye Ekibi
	3. Gaz vanalarını, elektrik şalterlerini, kapı ve pencereleri kapatınız.	Yangınla Mücadele Ekibi
	4. Olay kontrol edilemeyecek şiddette ise afet ve acil durum yönetimine (122) haber veriniz.	Acil Durum Ekip Lideri
	5. Önce canlıları ve daha sonra kıymetli malzeme/dokümanları kurtarınız.	Arama, Kurtarma ve Tahliye Ekibi
	6. Yaralılara ilk yardım müdahalesini yapınız ve acil servise (112) haber veriniz.	İlk Yardım Ekibi
	7. İşyerine su girecek yerlere bariyerler kurunuz.	Arama, Kurtarma ve Tahliye Ekibi

ACİL DURUM	YAPILACAK FAALİYET	SORUMLU
DİĞER KAZALAR (ÇEVRE VE İŞ KAZALARI)	1. Telaşlanmayınız ve kazayı sorumlu kişilere haber veriniz.	Tüm Personel
	2. Olayı ve olay yerini kontrol altında tutmayı sağlayınız.	Acil Durum Ekipleri
	3. Dışarıdan destek için gerekli kurumlara haber veriniz.	Acil Durum Ekib Lideri
	4. Yaralılara ilk yardım müdahalesini yapınız ve acil servise (112) haber veriniz.	İlk Yardım Ekibi
	5. Kaza ile ilgili bildirimleri yapınız.	Acil Durum Ekib Lideri

KİMYASAL TEHLİKELER

Kimyasallar, insanlar, hayvanlar ve bitkiler üzerinde toksik etkileri olan zehirli gazlardır. Çoğu kimyasallar ciddi yaralanmalara ve ölümlere neden olmaktadır. Yaralanmaların ciddiyeti, kimyasal maddenin miktarına ve kimyasal maddeye maruz kalınan süreye göre değişmektedir.

Bir kimyasal maddeye 3 şekilde maruz kalınabilir:

1. Kimyasal bir maddeyi solumak,
2. Kimyasal maddeden etkilenmiş yiyecek, su ya da ilaç almak,
3. Kimyasal maddeye dokunmak, ya da kimyasal maddeyle temasa geçmiş olan giysi ya da benzeri nesnelere temasa geçmek,

Olağandışı bir durum algılamadığınız durumlar da dahi kimyasal maddelere maruz kalabilirsiniz.

İŞ KAZALARINDA YAPILMASI GEREKEN İDARİ İŞLEMLER

Bir işçi yaralandığı zaman, yaralıyı görerek ilk yardıma sevk etmek için gerekli tedbirleri almakta birinci derecede işvereni sorumludur. Bu nedenle, varsa iş güvenliği uzmanı/mühendisi/teknik elemanı, derhal haberdar edilmelidir.

Yapılacak işlemler;

1. İş kazasına uğrayan personele derhal gerekli sağlık yardımları yapılır.
2. İşyeri kaza raporu düzenlenir.
 - Mümkün ise olay yeri fotoğrafları alınır.
 - Daha sonra, varsa iş güvenliği mühendisi tarafından kazanın sebebi için acele bir soruşturma yapılmalıdır. Söz konusu soruşturma hata tespiti için değil, iş kazasının tekrarını önlemek için tavsiyelerde bulunmak amacıyla yapılmaktadır. Bu nedenle iş güvenliği uzmanı/mühendisi/teknik elemanı olaya ilişkin bütün verileri düzenleyeceği “Kaza Analiz Raporuna” yazılacaktır.
3. Şahitlerin ve kazazedenin ifadesi alınır. İfade alımında personelin ilk amirinin olmasına özen gösterilmelidir.
4. Kaza jandarma veya polise **derhal** yazı ile bildirilir.
5. Kaza, ilgili Sigorta İl Müdürlüğüne en geç kazadan sonraki **üç gün** içinde posta yoluyla ve/veya elektronik ortamda matbu form ile bildirilir.
6. Çalışma ve İşkur İl Müdürlüğüne bildirim yazı ve eki form ile en geç iki iş günü içinde bildirilir.
7. Ölüm, uzuv kaybı, sürekli iş görmezlik ve uzun süreli iş günü kaybı ile sonuçlanan ciddi kazalarda kaza ile ilgili bir dosya hazırlanır. Evraklar burada muhafaza edilir.

- İşçinin sigortalı işe giriş bildirgesi
- İşe giriş sağlık raporu
- İş Sözleşmesi
- Alınan eğitimlerin belgesi
- Kişisel koruyucu zimmet formları
- Varsa risk analiz tablosu
- Kişiye yapılan uyarı yazıları (kaza ile ilgili)
- Kaza ile ilgili İSG Kurul tutanakları,
- Kazazedeye ait görev tanımları,
- Kazazedeye tebliğ edilmiş olan iş güvenliği ve diğer çalışma talimatları,
- Ustalık ve/veya yeterlik belgeleri (Kasaplık, operatör, kazan, elektrik, kaynak vb.)

7.9. Tahliye

Acil durumlarda işyerinin, belli bir tahliye planı olmadan iş yerini düzenli bir şekilde tahliye etmesi mümkün değildir. Acil durumlarda oluşabilecek telaşlardan dolayı işyerinin tahliyesi sırasında ciddi yaralanmalar olabilir. Tahliyenin sağlıklı yapılabilmesi için önceden yapılan tatbikatlara ve o tatbikatlar sırasında kazanılan doğru alışkanlıklara bağlıdır. Bu yüzden personele sık sık acil durum tahliye tatbikatları yaptırılmalı ve karşılaşılan sorunlar birlikte paylaşılarak bir daha tekrar edilmemesi tavsiyesinde bulunarak bu tür tatbikatlarda en doğru alışkanlıklar kazandırılmalıdır.

Tatbikatların sağlıklı yapılabilmesi için tahliye planındaki her bir bina ve kat için yapılan ve katlara astığı tahliye planına göre hareket edilmelidir. İşyerinin hangi koridorları ve acil çıkış merdivenlerini kullanacağı bu planda belirtilmiştir.

Acil durum alarmı ile tüm çalışanlar düzenli bir şekilde ve en uygun acil çıkış yolunu kullanarak toplanma alanına gider.

Kurtarma Ekibi tahliye esnasında tüm bölümleri kontrol ederek işyerinde kimsenin kalmadığından emin olur ve bina giriş ve çıkışlarını kontrol altına alır.

Acil Durum Ekib Lideri tarafından “**Acil Durum Sona Erdi**” uyarısı gelmedikçe personel toplanma alanını terk etmez.

7.10. Durumun normale dönmesi

Acil Durum Ekip Lideri tarafından yapılan “Acil Durum Sona Erdi” uyarısı, durumun normale döndüğünü gösterir.

Tüm personel güvenli bir şekilde işlerinin başına döner.

Acil Durum Ekip Lideri tarafından **Acil Durum Tutanağı** hazırlanır ve gerekli değerlendirme yapılır. İhmallere ve alınması gereken önlemler belirlenir ve böylece olayın tekrar edilmesi önlenmiş olur.

7.11. Acil Durum Planının yenilenmesi

İşyerinde, belirlenmiş olan acil durumları etkileyebilecek veya yeni acil durumların ortaya çıkmasına neden olacak değişikliklerin meydana gelmesi halinde etkinin büyüklüğüne göre acil durum planı tamamen veya kısmen yenilenir.

Hazırlanmış olan acil durum planları; tehlike sınıfına göre çok tehlikeli, tehlikeli ve az tehlikeli işyerlerinde sırasıyla en geç iki, dört ve altı yılda bir yenilenir.

7.12. Eğitim

(1) Tüm çalışanlar acil durum planları ile arama, kurtarma ve tahliye, yangınla mücadele, ilkyardım konularında görevlendirilen kişiler hakkında bilgilendirilir.

(2) İşe yeni alınan çalışana, iş sağlığı ve güvenliği eğitimlerine ilave olarak acil durum planları ile ilgili bilgilendirme yapılır.

(3) Acil durum konularıyla ilgili özel olarak görevlendirilenler, yürütecekleri faaliyetler ile ilgili özel olarak eğitilir ve yapılan tatbikatlar ile bilgi ve becerileri arttırılır. Ayrıca bütün çalışanlar binadaki yangın söndürme alet ve edevatının nasıl kullanılacağı ve en kısa zamanda itfaiyeye nasıl ulaşılacağı konularında tatbiki eğitimden geçirilir. Mevzuatın öngördüğü tatbikatlar yapılır.

Görevlendirilen çalışanlara, eğitimlerin işyerinde iş güvenliği uzmanı veya işyeri hekimi tarafından verilmesi halinde, bu durum işveren ile eğitim verenlerce imzalanarak belgelendirilir.

8. EKLER

EK-I Kriz Masası Yönetim Kadrosu Listesi

EK-II İlk Hasar Tespit ve Acil Durum Müdahale Ekibi Listesi

EK-III Acil Durum Tatbikat Formu

EK-IV Acil Durum Tutanağı

EK-V Acil Durum Yerleşim Planı

Bu rapor, aşağıda imzaları bulunan Risk Değerlendirme Ekibi tarafından, Ankara Üniversitesi Tandoğan Yerleşkesi İş Sağlığı ve Güvenliği Kurulu'nun 20.12.2023 tarih ve 1196696 sayılı yazısı üzerine düzenlenmiştir.

22/03/2024

Prof. Dr. Haluk YÜCEL
Enstitü Müdürü
İşveren Vekili

Ergün KARADOĞAN
Mühendis
İş Güvenliği Eğitimi Almış Personel

Dr. Aylin SOYAĞIR
Doktor
İşyeri Hekimi Eğitimi Almış Personel

Demet Halime ÇAKMAKCI
Enstitü Sekreteri
İşyerindeki Bütün Birimleri Temsil Eden Çalışan

Caner BABAYİĞİT
Hizmetli
İşyeri Çalışan Temsilcisi
(Eğitim Bir-Sen)

Burhan AYDEMİR
D. İşçi
İşyeri Çalışan Temsilcisi
(Tez-Koop İş Sendikası)

Dr. Hatice Yılmaz ALAN
Öğretim Görevlisi
Destek Elemanı

KRİZ MASASI YÖNETİM KADROSU LİSTESİ

EK-I

	Adı ve Soyadı	İletişim Bilgileri
Enstitü Müdürü	Prof. Dr. Haluk YÜCEL	0 535 666 31 55
Enstitü Müdür Yardımcısı	Prof. Dr. Serap SAFRAN	0 506 593 81 32
Enstitü Sekreteri	Demet Halime ÇAKMAKCI	0 554 698 86 28

İşveren Vekili / İmza

Prof. Dr. Haluk YÜCEL

Güncellenme Tarihi

26/02/2024

İLK HASAR TESPİT VE ACİL DURUM MÜDAHALE EKİBİ LİSTESİ EK-II

	Adı ve Soyadı	İletişim Bilgileri
Ekip Baş (Acil Durum Ekip Lideri)	Doç. Dr. Gaye ÇAKAL	0 532 467 91 51
Ekip Personeli	Öğr. Gör. Dr. Şule KAYA KELEŞ	0 546 793 93 23
Ekip Personeli	Kimyager Rufiyet GÜVEN	0 533 425 56 88

YANGIN SÖNDÜRME EKİBİ

	Adı ve Soyadı	İletişim Bilgileri
Ekip Baş	Hasan ÜNLÜ	0 535 960 49 99
Ekip Personeli	Araş. Gör. İbrahim DEMİREL	0 507 275 85 30

KURTARMA EKİBİ

	Adı ve Soyadı	İletişim Bilgileri
Ekip Baş	Dr. Fatih EKİNCİ	0 506 749 66 81
Ekip Personeli	Kerem ÜRE	0 546 950 39 13

İLK YARDIM EKİBİ

	Adı ve Soyadı	İletişim Bilgileri
Ekip Baş	Öğr. Gör. Dr. Asena YALÇIN	0 554 318 85 78
Ekip Personeli	Öğr. Gör. Dr. Hatice YILMAZ ALAN	0 554 730 45 10
Ekip Personeli	Emine ÖZYILDIRIM	0 546 482 06 73
Ekip Personeli	Ayfer BARETEN	0 554 659 37 35

KORUMA EKİBİ

	Adı ve Soyadı	İletişim Bilgileri
Ekip Baş	Araş. Gör. Dr. Engin AŞLAR	0 546 439 39 48
Ekip Personeli	Araş. Gör. Ege Can KARANFİL	0 506 695 10 86

ACİL DURUM TATBİKAT FORMU EK-III

Tatbikat tarihi			
Tatbikat cinsi	<input type="checkbox"/> İhbarlı	<input type="checkbox"/> İhbarsız	
Tatbikat senaryosu			
Tatbikat süresi	Başlangıç :		
	Bitiş :		
Alarmin verildiği saat			
Alarmı veren			
Alarmdan sonra	Müdahaleye başlama süresi :		
	Tahliye süresi :		
Kullanılan ekipmanlar			
Katılan ekipler			
Değerlendirme	<input type="checkbox"/> Zayıf	<input type="checkbox"/> İyi	<input type="checkbox"/> Orta <input type="checkbox"/> Çok İyi
Görüşler			
Formu hazırlayan		İmza	

ACİL DURUM TUTANAĞI EK-IV

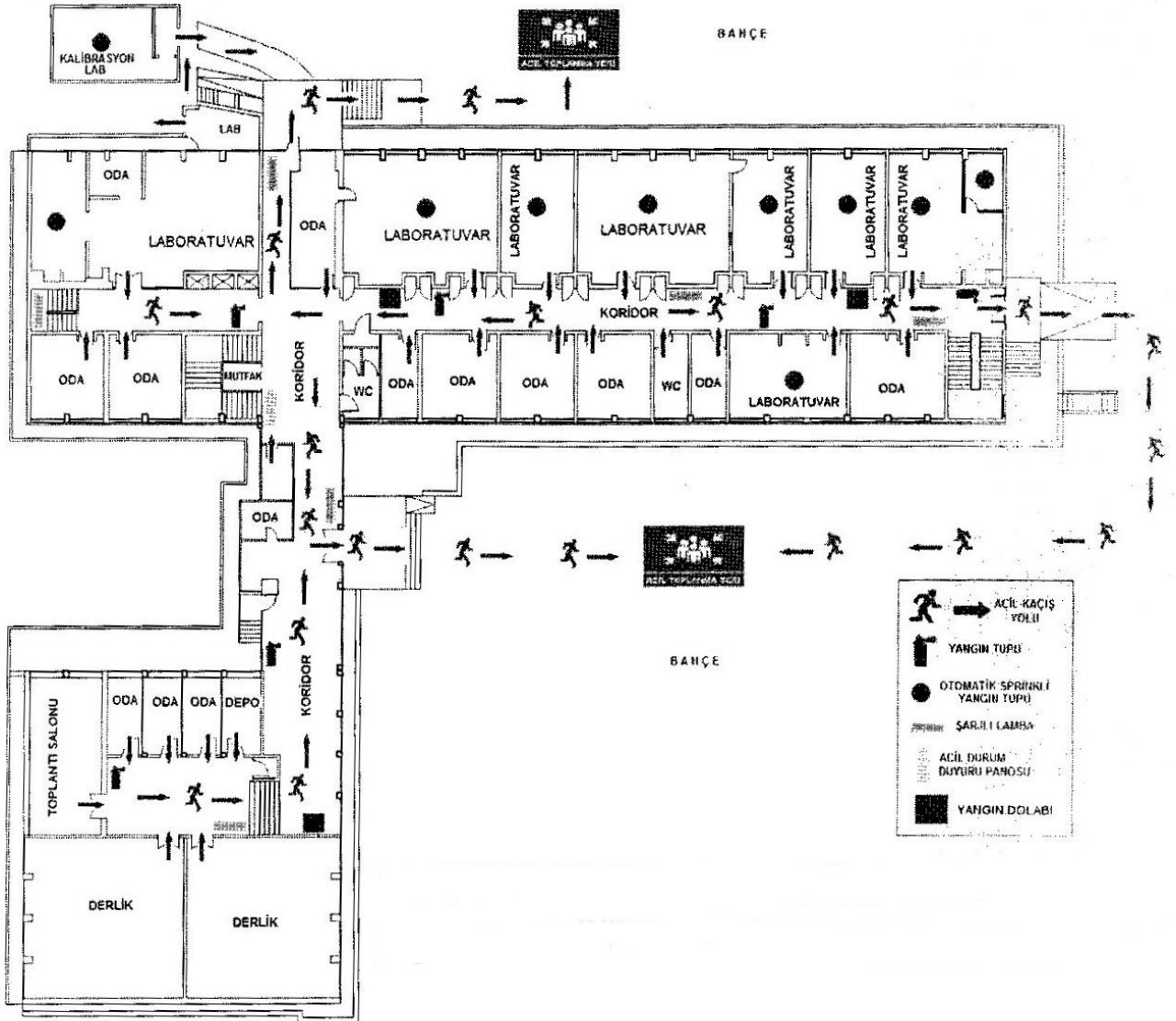
Acil durumun türü			
Olay yeri			
Olay çıkış tarihi ve saati			
Olayın çıkış sebebi			
Acil durumdan etkilenen	Personel	Hafif yaralı <input type="checkbox"/>	Ağır yaralı <input type="checkbox"/> Ölü <input type="checkbox"/>
	Ekipman sayısı	Tamir olacak <input type="checkbox"/>	Hurdaya ayrılacak <input type="checkbox"/>
Müdahale türü			
Dışarıdan herhangi bir destek alındı mı?	<input type="checkbox"/> Evet <input type="checkbox"/> Hayır Açıklama:		
Yapılan müdahaleler ve alınan tedbirler			
Olay bitiş tarihi ve saati			
İşbaşı tarihi ve saati			
Değerlendirme			
Tutanağı hazırlayan		İmza	

ACİL DURUM YERLEŞİM PLANI EK-V

Tahliyelerin sağlıklı yapılabilmesi için işverenin tahliye planında yaptığı ve işyerine astığı tahliye planına göre hareket edilmelidir. İşyerinde hangi koridorların ve acil çıkış kapılarının kullanılacağı bu planda belirtilmiştir.

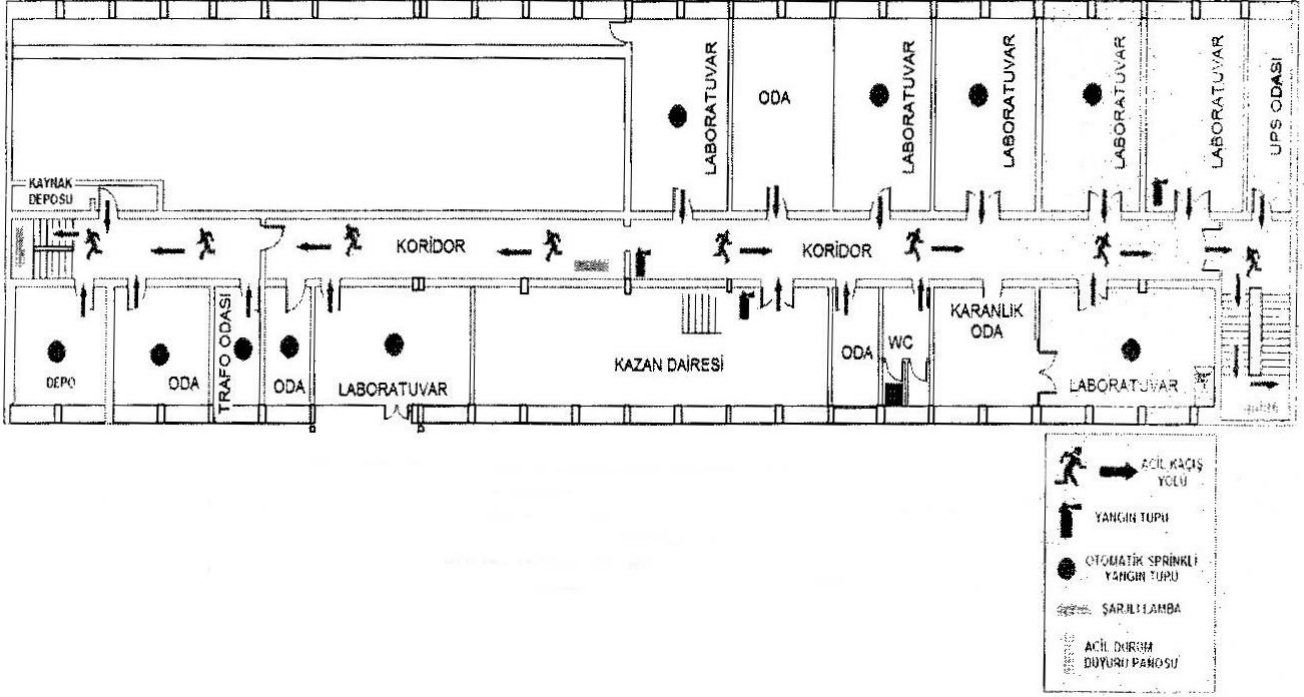
NÜKLEER BİLİMLER ENSTİTÜSÜ ZEMİN KAT

ACİL DURUM VE TAHLİYE PLANI















NÜKLEER BİLİMLER ENSTİTÜSÜ BODRUM KAT

ACİL DURUM VE TAHLİYE PLANI



Yangın tüpü kullanılmak suretiyle yangına müdahale:

YANGIN TÜPÜ KULLANIM KLAVUZU		
Sıra No	YANLIŞ	DOĞRU
1	 Yangına Karşı Durmak	 Rüzgarı İstikametine Göre Al
2	 Yanan Yere Üstten ve Arkadan Müdahale Etmek	 Önden Tarayarak, Yangın Çıkış Noktası, Yani Dip Kısımına Müdahale Etmek
3	 Yukarıdan Damlayan Yanıcı ve Patlayıcı Maddelere, Aşağıdan Müdahale Etmek	 Damlama veya Sızıntı Noktasına, Yani Yukarıdan Müdahale Etmek
4	 Yangın Anında Söndürme Cihazlarını Boşaltıp Peşpeşe Kullanmak	 Mevcut Yangın Söndürme Cihazlarını Aynı Anda Değişik Yönlerden Kullan
5	 Yangın Mahalini Terketmek	 Yangının Tamamen Söndüğüne Emin Olmadan Yangın Mahalini Terketme
6	 Kullanılmış Yangın Söndürme Cihazlarını, Kullanılmamışlarla Bir Araya koyup Karıştırmak, Kullanılmamış Gibi Kullanmak	 Kullanılmış Yangın Söndürme Cihazlarını, Diğerlerinden Ayırarak Dolum ve Bakımını Sağlamak

AMAÇ :Çalışma ortamında çıkan yangınları İtfaiye gelene kadar, Mahsur kalan Kişilerin kurtulması için, Yangınlara kontrollü olarak ilk müdahaleyi yapmak.